

DEN: 180506

SAG: 2

09.05.2006

12

Påbud om lukning af

Korsør Fyldplads

Korsør Kommune

UDKAST

Indhold

PÅBUD OM LUKNING	1
BAGGRUND	1
KLAGEVEJLEDNING	2
FORUDSÆTNINGER	3
VILKÅR	4
NYE VILKÅR FOR NEDLUKNING OG MONITERING	4
GENERELLE VILKÅR, SOM ER UÆNDREDE	6
AMTETS VURDERING	8
RETABLERING	8
GRUNDEVANDSMONITERING	8
ØVRIGE FORHOLD	9
BILAG 1 VIRKSOMHEDENS BELIGGENHED	10
BILAG 2 INDRETNINGSPLAN	11
BILAG 3 BEPLANTNINGSPLAN	12

UDKAST

Vestsjællands Amt
Den:

J.nr. 8-76-21-325-1008
Bente Jensen / KAT

Påbud om lukning

Korsør Fyldplads

Korsør Kommune

Vestsjællands Amt meddeler hermed påbud om lukning og revision af miljøgodkendelse for Korsør kommunale fyldplads.

Baggrund

Korsør Fyldplads ligger på Ørnumvej vest for Korsør by, matr. 1ve Tårnberg Hovedgård, Korsør Jorder. Den ejes og drives af Korsør Kommune og har CVR-nummer 50-17-57-15, men intet P-nummer.

Virksomhedens miljøgodkendelse er givet af Vestsjællands Amt i 1985 og revideret i 1995.

Korsør Kommune har indsendt en overgangsplan for fyldpladsen den 3. juli 2003 med forslag til nedlukning af anlægget senest den 16. juli 2009. En opmåling af det udnyttede volumen på fyldpladsen har vist, at pladsen er opfyldt. Derfor har der ikke været tilført materialer til pladsen siden den 13. marts 2003. Fyldpladsen er ikke nedlukket med slutafdækning og beplantning.

Indholdet af dette påbud har været drøftet med virksomheden. Påbudet er varslet med brev af ____.

Juridisk baggrund og hjemmel

Virksomhedens og ændringer i dens anlæg og drift er godkendelsespligtig i henhold til kapitel 5 i miljøbeskyttelsesloven, lovbekendtgørelse nr. 753 af 25/08/2001 med senere ændringer. I godkendelsesbekendtgørelsen, bek. nr. 943 af 16/09/2004 med senere ændringer, er den omfattet af bilag 1, punkt K 105: Deponeringsanlæg for affald, som enten modtager mere end 10 tons affald pr. dag, eller som har en samlet kapacitet på mere end 25.000 tons, med undtagelse af anlæg for deponering af inert affald (i) (a).

Da virksomheden foretager deponering af affald, er den desuden reguleret af deponeringsbekendtgørelsen, bek. nr. 650 af 29. juni 2001.

Deponeringsbekendtgørelsen kræver, at virksomheden indsender en overgangsplan senest den 16. juli 2002. Efterfølgende skal amtet revidere vilkårene i miljøgodkendelsen på en række nærmere beskrevne punkter. Hvis bekendtgørelsens krav ikke kan opfyldes, skal amtet give virksomheden påbud om lukning på nærmere beskrevne vilkår.

Amtets regulering skal ske som påbud efter miljøbeskyttelseslovens § 41.

Da virksomheden er (i) mærket på listen over godkendelsespligtig virksomhed, skal overgangsplanen offentliggøres og offentligheden have adgang til at kommentere den. Der indkom her en bemærkning fra Danmarks Naturfredningsforening, som alene vedrører de landskabelige forhold.

Afgørelsen

Vilkårene for virksomheden fremgår af siderne 4-7. Først ses de nye vilkår vedrørende nedlukning og monitorering. Herefter følger de generelle vilkår fra godkendelsen af 18. maj 1995, som fortsat er gældende, idet vilkår for drift (affaldsmodtagelse og håndtering) dog er udgået.

I godkendelsen fra 1995 indgik vilkår for deponering på jordtip og kælkebakke ("anlægsområde"), som ligger på samme areal, jævnfør bilag 2. Disse aktiviteter er i sig selv ikke godkendelsespligtige, og Vestsjællands Amt vælger at lade disse vilkår udgå. De generelle vilkår, såsom støj og støv, omfatter fortsat hele arealet, indtil fyldpladsen er nedlukket.

Vestsjællands Amt er miljømyndighed for virksomheden frem til 31. december 2006. Oplysning om, hvem der er miljømyndighed for virksomheden efter dette tidspunkt, reguleres af lovgivningen og fremgår derfor ikke af afgørelsen. Ordet "tilsynsmyndighed" er løbende erstattet af "miljømyndighed", da Vestsjællands Amt ikke vil tage stilling til opgavefordelingen, såfremt opgaven med godkendelse og tilsyn fremover deles mellem to myndigheder.

Virksomheden må efter miljøbeskyttelseslovens § 33 ikke udvide produktionen eller ændres bygningsmæssigt eller driftsmæssigt på en måde, som kan føre til forøget forurening i forhold til det til-ladte, før udvidelsen eller ændringen er godkendt.

Påbudet vil blive offentliggjort ved annoncering i Korsør Posten onsdag den _____

Klagevejledning

Afgørelsen vedrører kun forholdet til miljøbeskyttelsesloven. Klageberettigede kan klage til Miljøstyrelsen, jf. § 91 i miljøbeskyttelsesloven.

Klageberettiget er virksomheden, kommunalbestyrelsen, embedslægeinstitutionen, enhver der har en individuel og væsentlig interesse i sagens udfald samt visse landsdækkende organisationer, der har beskyttelse af miljøet som hovedformål, jf. nedenstående adresseliste.

Eventuel klage over afgørelsen skal sendes til amtsrådet og stiles til Miljøstyrelsen. Klagen skal være skriftlig. Amtet skal have modtaget klagen inden klagefristens udløb, onsdag den _____

klokken 15.30. Amtet videregiver klage og sagsakter til Miljøstyrelsen. Virksomheden vil blive underrettet, hvis der indkommer klage fra anden side.

Hvis afgørelsen ønskes prøvet ved domstolene, skal søgsmålet være anlagt senest 6 måneder efter offentliggørelsen, jf. § 101 i miljøbeskyttelsesloven.

En eventuel klage har opsættende virkning for påbudet, med mindre Miljøstyrelsen bestemmer andet.

Forudsætninger

1. Vestsjællands Amt den 18. maj 1995: Revideret miljøgodkendelse til Korsør Fyldplads
2. Cowi f / Korsør Kommune, april 2003: Nedlukningsplan for Korsør Fyldplads
3. Rambøll f / Vestsjællands Amt den 29. oktober 2004: Notat om monitorering af Korsør Fyldplads efter lukning

Jeppe Søndergaard
Natur og Miljø-chef

Påbudet er sendt til Korsør Kommune, Caspar Brands Plads 6, 4220 Korsør

Kopi af påbudet er sendt til:

1. Miljøstyrelsen
2. Arbejdstilsynet, att. Tilsynscenter 2 (for Vestsjællands Amt), Postboks 1228, 0900 København C
3. Embedslægeinstitutionen for Vestsjællands Amt, Rolighed 7, 4180 Sorø
4. Danmarks Naturfredningsforening, Masnedøgade 20, 2100 København Ø
5. Friluftsrådet att. Flemming Larsen, Raklev Skillevej 61, 4400 Kalundborg
6. Dansk Fritidsfiskerforbund, Solvangs Allé 2, Ramsing, 7860 Spøttrup
7. NMSH att. Helle Petersen

Vilkår

Nye vilkår for nedlukning og monitoring

1. Der må ikke modtages affald på fyldpladsen.
2. Fyldpladsen skal være slutfærdiget, og beplantning skal være etableret, senest den 16. juli 2009.

Fyldpladsen skal afsluttes med en rodspærre i form af et 0,15 meter tykt lag grus, et vækstlag på 0,8 meter ren jord¹ med indhold af ler og silt og et øvre vækstlag på minimum 0,2 meter muld. Rodspærren skal udlægges på et afrettet afdækningslag.

Skal det fremtidige areal anvendes til andet end dyrkningsmæssigt formål, kan deponiet i stedet for afsluttes med 0,8 meter ren jord² og 0,2 meter muld. I så fald skal der tinglyses en deklARATION, der sikrer dette.

Kopi af deklARATION skal fremsendes til miljømyndigheden, inden afslutning påbegyndes.

3. Den endelige slutfærdigelse, beplantning og landskabsudformning skal udføres således at det ikke er i modstrid med lokalplan 45 af februar 1987, jævnfør bilag 3.
4. Deponeringsanlægget kan kun betragtes som endeligt nedlukket, når miljømyndigheden har udført et afsluttende tilsyn på stedet.
5. Støvgener skal begrænses effektivt ved eksempelvis renholdelse, afskærmning eller sprinkling.
6. Der skal etableres tre boreriger til monitoring af det vand, som siver ud fra pladsen. Borerigerne skal placeres:
 - vest for pladsen ved grænsen til anlægssektionen
 - syd for pladsen i det nordlige hjørne af den nuværende gokartbane og
 - øst for pladsen mellem denne og grøften.

Udkast til placering af boreriger ses i bilag 2. Den nøjagtige placering bestemmes af lokale forhold.

¹ For grænseværdier for ren jord til dyrkningsmæssigt formål henvises til bilag A2 Grænseværdier for jord til fri anvendelse eller udlægning på landbrugsjord og i naturområder i Vejledning i håndtering af forurennet jord på Sjælland. Maj 2004.

² For grænseværdier for ren jord til andet end dyrkningsmæssigt formål henvises til klasse 1 jord jf. i Vejledning i håndtering af forurennet jord på Sjælland. Juli 2001.

Boringerne skal være af ringe dybde og aldrig dybere end kote -1.

Boringerne skal filtersættes i hele dybden, dvs. fra cirka 1 meter under terræn til bund. De skal være etableret, indnivelleret og indrapporteret til GEUS senest 6 måneder efter at dette påbud træder i kraft.

7. Der skal udtages prøver fra boringerne til analyse for parametrene nævnt i tabel 1. Første prøve skal tages senest 3 måneder efter boringernes etablering og dermed senest 9 måneder efter at dette påbud træder i kraft.

Inden prøvetagning pejles boringerne. Prøvetagning i boringerne skal foregå overfladenært og uden forudgående renpumpning og omfatte alle boringerne.

Analyserne skal gennemføres af et laboratorium, der er akkrediteret til at udføre de pågældende analyser, eller af et laboratorium, der er godkendt af miljømyndigheden.

Prøvefrekvens de første to år

Der udtages prøver i januar til analyse efter det udvidede program.

Der udtages prøver i april, juli og oktober til analyse efter rutineprogrammet.

Prøvefrekvens efterfølgende

Indtil miljømyndigheden beslutter andet, er prøvefrekvensen herefter:

I en periode på 2 år udtages i kronologisk rækkefølge:

- prøver i januar til analyse efter det udvidede program
- prøver i juli, januar og juli efter rutineprogrammet.

Tabel 1

Parametre	Rutineprogram	Udvidet program
pH	X	X
Ledningsevne	X	X
Tørstof	X	X
Br ₂		X
NVOC		X
GC-FID screening		X
Total N		X
Klorid	X	X
Sulfat	X	X
Sulfid	X	X
Natrium		X
Calcium		X
Jern		X
Kalium		X
Bly		X
Cadmium		X

Kobber		X
Krom		X
Nikkel		X
Zink		X

8. Monitoringsprogrammet, både hvad angår parametre, prøvetagningshyppighed og antallet af analyselokaliteter, kan af miljømyndigheden revideres en gang om året afhængigt af analyseresultaterne og variationerne i disse.
9. Hvert år inden 1. marts skal Korsør Fyldplads indsende årsrapport til miljømyndigheden. Første årsrapport skal indsendes 1. marts 2008 eller før. Rapporten skal indeholde:
- Resultater af den udførte monitoring.
 - Tidsserier for analyser og pejlinger og kommentarer hertil.
 - Eventuelle forslag til revision af monitoringsprogrammet.
- I perioden indtil slutafdækning og beplantning er fuldført desuden:
- Tilførte jordmængder til slutafdækning.
 - Overslag over resterende jordmængder til slutafdækning.
10. Virksomheden skal foretage monitoring og indsende årsrapport indtil miljømyndigheden afgør andet.

Generelle vilkår, som er uændrede

De vilkår fra godkendelsen af 18. maj 1995, som vedrører drift, er udgået. De, som vedrører retablering, er erstattet af vilkårene 1-10 i det forrige afsnit. Det vilkår, som oplyser, hvem der er tilsynsmyndighed for virksomheden, udgår. I det følgende gengives de generelle vilkår, som fortsat er gældende.

- 3.1 Støjbelastningen fra det samlede deponeringsområde målt som det ækvivalente, korrigerede støjniveau i dB(A), L_{eq} , må i skel til boligkvarteret ved Rødhøjvej (A) og ved enkeltliggende bolig på Ørumvej (B) ikke overskride følgende grænseværdier:

		A	B
Mandag-fredag	kl. 07 – 18	45 dB(A)	55 dB(A)
Mandag-fredag	kl. 18 – 22	40 dB(A)	45 dB(A)
Lørdag	kl. 07 – 14	45 dB(A)	55 dB(A)
Lørdag	kl. 14 – 22	40 dB(A)	45 dB(A)
Søn- og helligdage	kl. 07 – 22	40 dB(A)	45 dB(A)
Nat	kl. 22 – 07	35 dB(A)	40 dB(A)

- 3.2 Såfremt der efter miljømyndighedens vurdering opstår støjgener i forbindelse med deponeringsområdets drift, skal der foretages støjbegrænsende foranstaltninger i form af indskrænkning af driftstid, benyttelse af mere støjsvage maskiner eller etablering af støjvold.

- 4.1 Overfladevand og drænvand må ikke give synlig påvirkning af recipienten i form af bundfald eller misfarvning.
- 4.2 Overfladevand og drænvand må ikke indeholde stoffer i mængder og koncentrationer, som kan virke skadelige på dyre- og planteliv i recipienten.
- 6.1 Virksomheden skal straks meddele akut forurening, som følge af driftsuheld eller andet. Indenfor normal arbejdstid orienteres Vestsjællands Amt, Natur & Miljø, telefon 57 87 25 33. Formålet er at begrænse udbredelse af eventuelle skader. Den telefoniske henvendelse skal efterfølges af en skriftlig redegørelse for uheldsforløbet (årsag, virkning, konsekvenser), med mindre andet aftales med amtet.
- 7.4 Kommunen skal, efter anmodning fra miljømyndigheden, besejle 1 støjmåling årligt.
- 7.6b Støjmålinger skal udføres som angivet i Miljøstyrelsens vejledning nr. 5/1984 om ekstern støj fra virksomheder eller den til enhver tid gældende vejledning.

UDKAST

Amtets vurdering

Retablering

herunder begrundelse for den lange tidsfrist

Grundvandsmonitoring

Korsør Kommune har i overgangsplanen for Korsør Fyldplads foreslået, at monitoring skulle finde sted i drænrøden langs fyldpladssektionens nordlige afgrænsning. Der står samtidig i overgangsplanen, at en stor del af drænvand og overfladevand fra anlægssektionen ligeledes opsamles i drænrøden.

Det er amtets vurdering, at denne prøvetagningslokalitet ikke er hensigtsmæssig, da vandkvaliteten må antages at være påvirket af en række andre faktorer end udsivning fra fyldpladsen. Prøvetagning på denne lokalitet vil derfor ikke give noget egnet grundlag for en fremtidig beslutning om, hvorvidt og hvornår fyldpladsen vil overgå til passiv drift.

I stedet for gives der med dette påbud vilkår om, at der skal etableres tre korte monitoringsboringer. Boringerne skal placeres henholdsvis vest for pladsen ved grænsen til anlægssektionen, syd for pladsen i det nordlige hjørne af den nuværende go-kart-bane og øst for pladsen mellem denne og grøften.

Boringerne skal være af ringe dybde og maksimalt føres til oprindeligt terræn, dvs. til omkring kote -1, for at undgå kontaminering af vandet med oprængende grundvand/marint infiltrationsvand. De skal filtersættes i hele dybden til omkring 1 meter under terræn.

Prøvetagning i boringerne bør – for at få et så vidt muligt retvisende billede af fyldpladsens indflydelse på vandkvaliteten – på grund af den korte afstand til fyldpladslokaliteten foregå overfladenært og uden (eller med meget begrænset) forudgående renpumpning.

Der har ikke tidligere været udtaget prøver under pladsen, hvorfor det må forventes, at programmet for prøver ikke er optimalt. Det fastsættes derfor, at der kan ske en årlig revision både hvad angår antallet af prøveudtagningslokaliteter, analysehyppighed og analyseparametre. Revisionen kan mest hensigtsmæssigt tage udgangspunkt i virksomhedens årsrapport.

Prøvehyppigheden kan vurderes som følger:

- Hvis koncentrationerne er høje set i forhold til relevante grænseværdier, for eksempel kravene til drikkevandsbekendtgørelsen og recipientkrav, eller hvis variationen er stor, bør de første to års program med fire årlige prøvetagninger videreføres (eller genindføres).
- Hvis koncentrationerne er lave eller variationen ringe, kan prøvetagningshyppigheden reduceres til to gange årligt som beskrevet i vilkåret.

I overgangsplanen foreslår kommunen, at programmet reduceres efter 1 år. Amtet vurderer, at der bør køres med kvartårligt program i to år for at fastsætte udgangsniveauet. Hvis miljømyndigheden

ikke finder anledning til revision af programmet, sker der automatisk en reduktion i programmet efter to år.

Øvrige forhold

Da driften på fyldpladsen er indstillet, vurderer Vestsjællands Amt, at virksomheden ikke er omfattet af bekendtgørelse nr. 612 af 22. juni 2004 om uddannelse af driftsledere og personale beskæftiget på deponeringsanlæg.

Deponering af uforurenede materialer skal i princippet ikke miljøgodkendes. Miljøgodkendelsen til Korsør Fyldplads regulerer både driften af fyldpladssektionen, anlægssektionen samt jordtippen, som er fyldt op. Når fyldpladssektionen er retableret og anlægget er overgået til passiv drift, forventes det at godkendelsen kan bortfalde.

Ifølge lokalplanen skal arealet, hvor Korsør Fyldplads er beliggende, anvendes til rekreativt areal, efter at fyldpladsen er retableret. Derfor har amtet lagt op til, at kommunen frit kan vælge, om den vil udlægge rodspærre eller ej som en del af slutafdækningen. Hvis der ikke ønskes udlagt rodspærre, skal kommunen indsende en deklaration som sikrer, at arealet ikke efterfølgende anvendes til dyrkningsmæssigt formål.

Da det affald, der har været deponeret på fyldpladssektionen stort set ikke indeholder bionedbrydeligt stof, vurderer Korsør Kommune og amtet, at der vil være særdeles ringe eller formodentlig ikke en målbar produktion af deponigas i de deponerede materialer. Derfor stilles der med dette påbud ikke vilkår for monitorering af gas.

Vestsjællands Amt er på nuværende tidspunkt tilsynsmyndighed for virksomheden. Hvilken myndighed, der fremover vil være tilsynsmyndighed, vil følge af kommende bekendtgørelser samt, såfremt en overgang af myndighedskompetencen bliver mulig, af kommende aftaler eller afgørelser. Amtet skriver derfor alene

Bilag 1 Virksomhedens beliggenhed



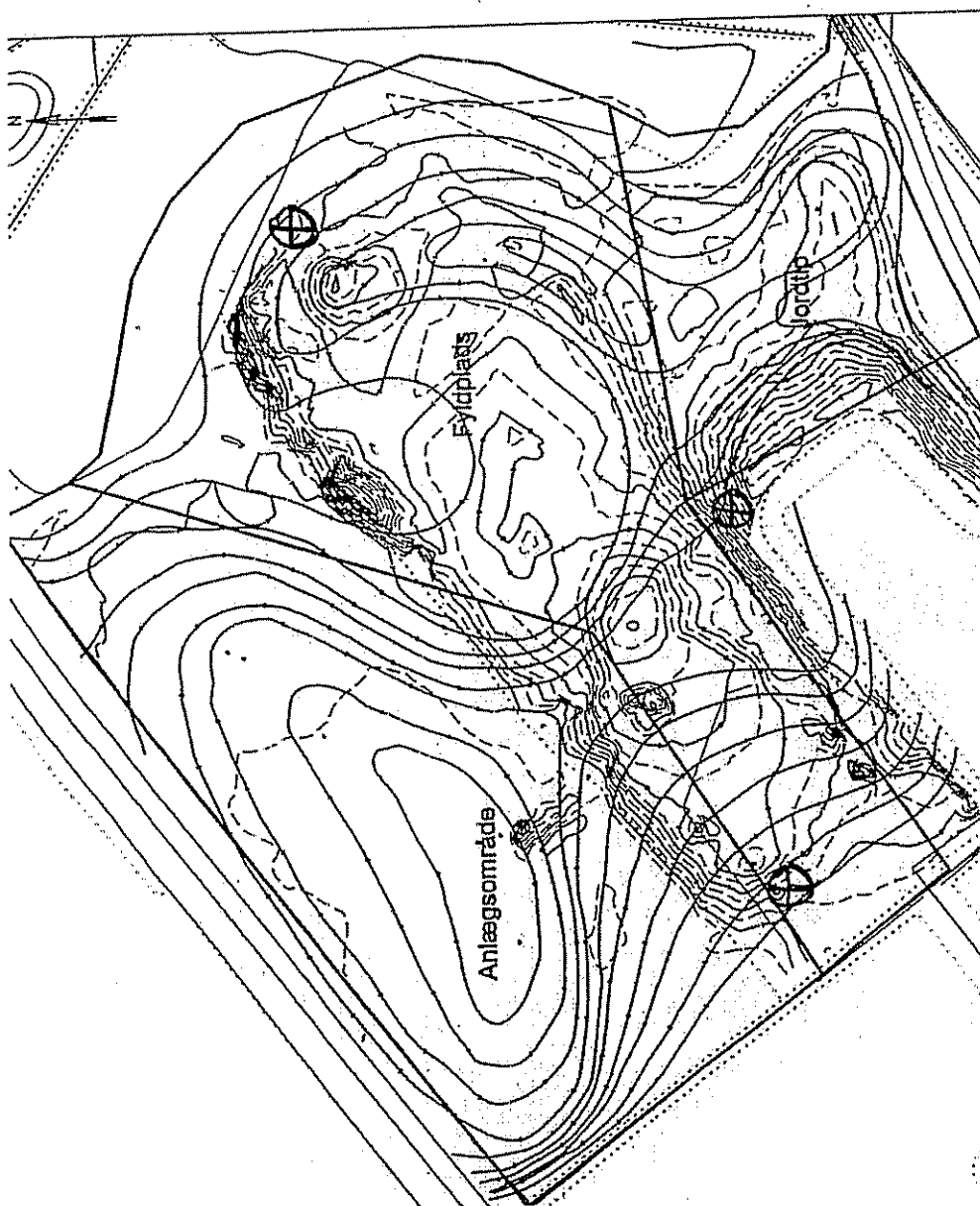
Bilag 2 Indretningsplan

Med etapeopdeling, slutkoter og forslag til placering af monitoringsboringer.
 Fra Rambøll den 29. oktober 2004: Notat om monitoring af Korsør Fyldplads efter lukning.

⊕ Foreslåede
 monitoringslokaliteter

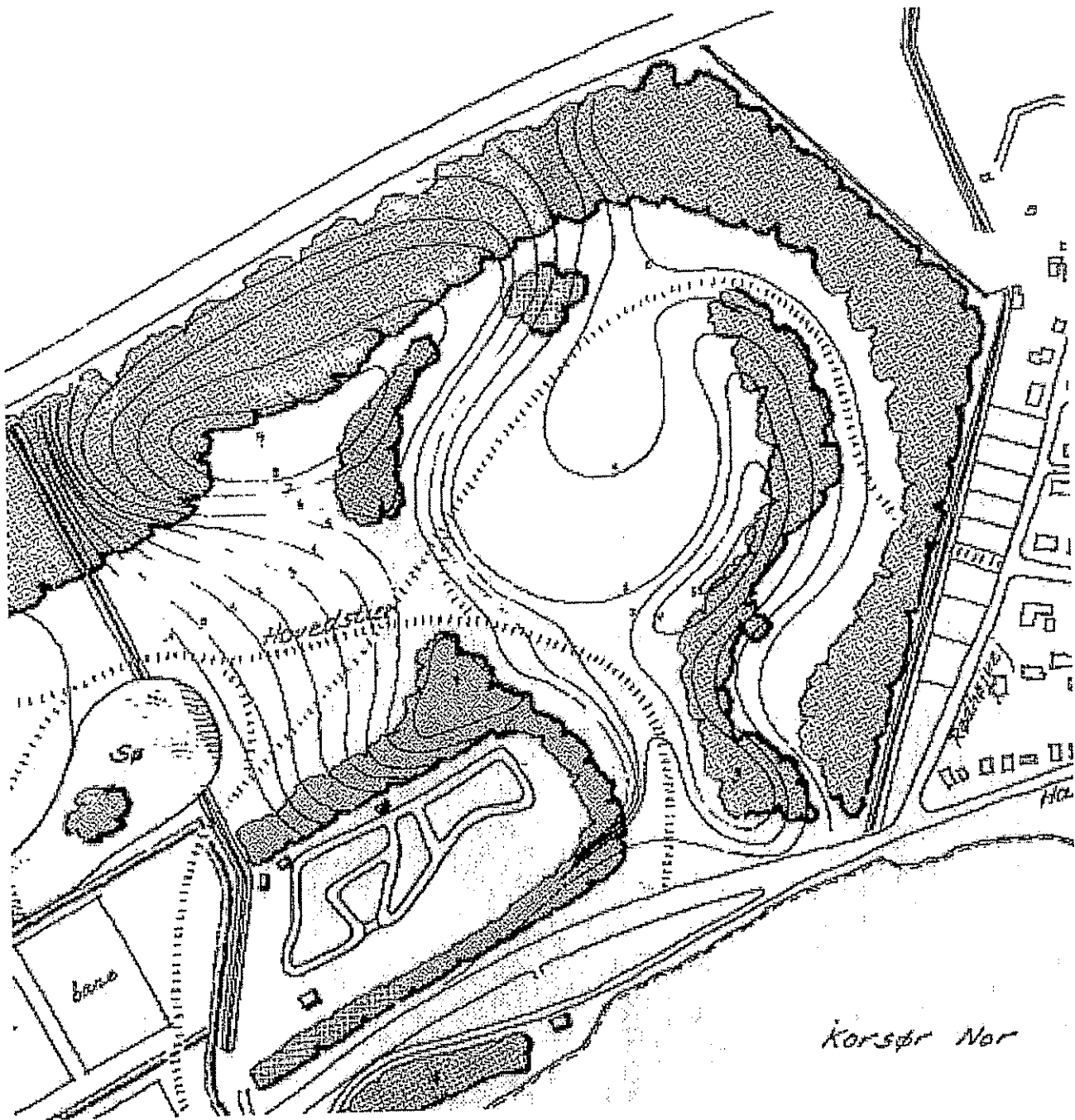
Signatur:

Retablerings kurver
 Opmålte højdekurver



Bilag 3 Beplantningsplan

Fra Lokalplan nr. 45, februar 1987

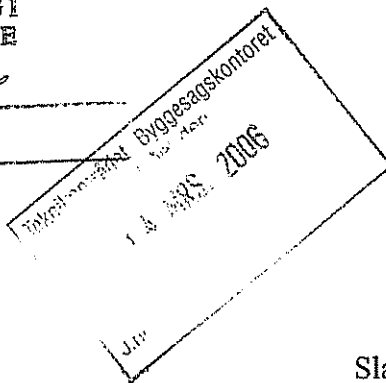


FREMLAGT SOM BILAG I
KORSØR BYRÅDS MØDE

DEN: 180506

SAG: 3

Korsør Kommune
Byggesagskontoret
Casper Brandts Plads 8
4220 Korsør



09.05.2006
7

Slagelse den 14.marts 2006

Vedr: Dispensation til udstykning af matr. nr 241c

Efter behagelig samtale med Jane Tunbo sender vi hermed et par linjer om vores planer for Skrænten 4.


I sommeren 2005 overtog vi ejendommen Skrænten 4 (matr. nr, 241c). Vi har købt Skrænten 4 med det formål at bygge vores drømmehus og nu mener vi tiden er inde til at komme i gang med projektet.


Grunden er imidlertid på 1475m², hvilket er langt mere end vi har brug for. Vi ønsker derfor at udstykke grunden i 2 dele. Ifølge Korsør Kommunes byplanvedtægt nr. 7 § 3 stk. 1 skal grunden have et areal på mindst 800m². Denne vedtægt kan naturligvis ikke overholdes ved en udstykning, vi søger derfor om dispensation for denne.

Vi vedlægger 2 skitser på hvordan grunden kan udstykkes.

Vi håber naturligvis på en dispensation og håber ligeledes på en snarlig afgørelse i sagen da vi meget gerne vil i gang med projektet.

Med venlig hilsen


Thomas Larsen
Telefon 26 81 53 35


Susanne Høj Petersen
Telefon 22 28 78 05

SCANNET DEN:

16 MAR. 2006

230g

240i

241d

Grund 2

241c

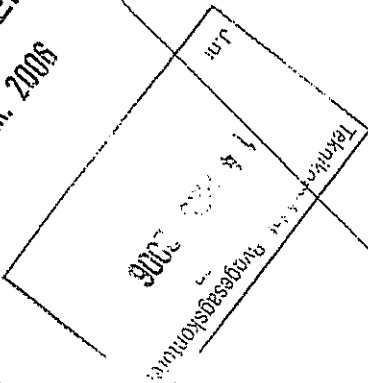
Etablering et v.g.

241e

Grund 1

241b

ANNET DEN:
16 MAR. 2008



240

1:500

230g

240

241d

Grund 2

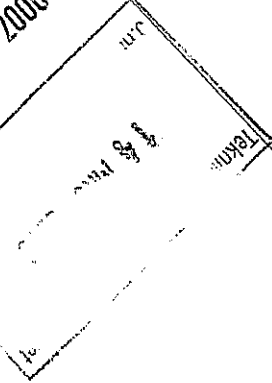
241c

241e

Grund 1
Brugsret til
kæret
naboens ind-

241b

SCANNET DEN:
16 MAR. 2006



240

1:500



**Korsør Kommune
Teknisk afdeling**

Caspar Brand Plads 6, 4220 Korsør
Tlf. 58 37 08 00 Fax. 86 51 95 01

**Skrånten 4
Udstykning**

Dato: 28.04.2006

J.Nr.

Målforsold: 1: 100

Init.: BHI

29.05.2006
7

35 meter



NR: 180506

SAG: 6

NR: 8/5-06

SAG: 7

Korsør Kommunes tilskud til en plads i privatinstitution, 3 - 5 år

	<u>Pr. plads</u>	<u>Procent</u>
Kommunens gennemsnitlige bruttoudgift inkl støttepædagoger til børnehavebørn: <u>42.144.433</u> 748	56 343	100
Kommunens tilskud ved frit valg over kommunegrænse: 67 % af 56 343 kr (§15a pasningsgaranti)	37 759	67
Kommunes gennemsnitlige udgift til støttepædagog m v til børnehavebørn 2.692.118 kr. : 748	3.599	6,4
Korsør Kommunes driftstilskud til privatinstitution pr. barn pr. år	34.160	60,6

Administrationsbidrag

Korsør Kommunes tilskud til en plads i privatinstitution, 3 - 5 år Beregnet ud fra de administrationsudgifter, som kommunen har ydet til den tidligere selvejende Forlev Børnerhave til 20 børn (Gr 59 regnskabsføring, inkl moms)	16 000
Administrationsbidrag pr. barn pr. år	800

Bygningstilskud

Korsør Kommunes tilskud til en plads i privatinstitution, 3 - 5 år Beregnet ud fra de bygningsudgifter, som kommunen har ydet til den tidligere selvejende Forlev Børnehave til 20 børn (Gr 28 Fast ejendom + gr 43 Indv vedligeholdelse, inkl moms)	76 000
Bygningstilskud pr. barn pr. år	3.800

Tilskud pr. plads 3 - 5 år

Driftstilskud	34 160
Administrationsbidrag	800
Bygningstilskud	<u>3.800</u>
I alt pr plads pr år	<u>38.760</u>

$$38\ 760 \times 20 = 775\ 200$$

$$38\ 760 : 12 = 3\ 230$$

$$3\ 230 \times 20 = 64\ 600 \times 3 = 193\ 800$$

2006

Kommunens gennemsnitlige bruttoudgift inkl støttepædagoger, Pædagogisk konsulent, PGU-elever, Fællestillidsmand m v hele sted 513001 fællesudgifter og indtægter, men excl ejendomsudgifter, herunder husleje og vedligeholdelse (Gr 28 Fast ejendom og Gr 43 Indvendig vedligeholdelse)
Bruttoudgiften er opgjort inklusiv udgifter til moms

Sted	Institution	Brutto, bortset fra Gr 28 og 43	Pladser Omregnet	Fordelt på: Børnehave	Vuggestue: 1 = 2 bø
513002	Skovparken	3 151 000	63	63	
513003	Strandvej 18	2 404 000	43	43	
513004	Egernhuset	4 110 000	80	80	
513005	Mariehønen	3 162 000	66	66	
513006	Mælkebøtten	2 174 000	42	42	
513007	Lilleskov	3 395 000	67	67	
513013	Troldebo	2 088 000	43	43	
513017	Vejsgårdsparken	1 915 000	40	40	
513018	Bakkelygård	2 131 000	40	40	
514003	Kildebakken	4 211 000	83	63	10
514004	Loppen	4 164 000	76	46	15
514005	Smørblomsten	4 016 000	76	46	15
514006	Storebæltsvej	4 131 000	76	46	15
514016	Akaciegården	4 375 000	83	63	10
513001-02	Område Syd	257 000			
513001-04	Område Vemmelev	363 000			
513001-05	Område Nord	-71 000			
514001-02	Område Tårnborgh	333 000			
513001	Fællesudgifter: Støttepædagoger m v	3.160.000			
I alt	Bruttoudgifter	49 469 000	878	748	65

Bruttoudgiften fordeles således:

Børnehavepladser	$\frac{49.469.000 \times 748}{878}$	42.144 433
Vuggestuepladser (1 vuggestueplads=2 børnehavepl)	$\frac{49.469.000 \times 130}{878}$	7 324 567

Fællesudgiften til støttepædagoger m.v. fordeles således:

Børnehavepladser	$\frac{3.160.000 \times 748}{878}$	2 692 118
Vuggestuepladser	$\frac{3.160.000 \times 130}{878}$	467 882

Erik Tommerup

Fra: pg@hansen-henneberg.dk
Sendt: 5. april 2006 13:07
Til: Erik Tommerup
Emne: Vejbelysning, Forslag til standard for tillægsaftaler

18. 04. 2006
23 + 24



4007brv003-tillaegs4007udb005-RevA-
aftale.doc ... tillægsaftale...

Kære Erik Tommerup

Som aftalt på vores møde fremsendes vedlagt vores forslag til en standard for tillægsaftaler med følgebrev.

venlig hilsen

Per Gudum HANSEN & HENNEBERG AS
Consulting Engineers
Telephone +45 38165030

09. 05. 2006
15 + 16

FREMLAGT SOM BILAG I
KORSØR BYRÅDS MØDE

DEN: 180506

SAG: 8+9

Korsør Kommune
Teknisk afdeling
Dahlsvej 3
4220 Korsør

Att.: Erik Tommerup

05.04.2006

Sag 4007

PG/pg

4007brv003

Vedr.: Tillægsaftale om levering af vejlys

Som aftalt på vores møde den 30 april 2006 fremsendes vedlagt vores forslag til en standard for tillægsaftaler med KTAS med følgende bemærkninger:

- Datoen for indgåelsen af rammeaftalen mangler
- Under pkt.4 "Teknisk beskrivelse" skal der normalt være en henvisning til vejbelyningsplanen, men indtil den foreligger anvendes den skrevne formulering.
- KTAS foreslår bertlede master, men vi vil af æstetiske årsager foreslå rundkoniske master, hvorfor det er ændret i forhold til KTAS' oplæg.
- Vi har ikke medtaget antallet af master fordi, det er KTAS' ansvar at antallet er tilstrækkeligt til at levere den lovede mængde lys.
- Under pkt. 5 "Økonomi" har vi medtaget prisreduktionen, der normalt skal være efter 30 år. Vi kender ikke den aftalte prisberegningsformel, men har beregnet tallet ud fra forholdet imellem de tilsvarende tal i et andet tilbud fra KTAS.
- Vi har tilføjet leveringstidspunkt, som bør indgå i alle aftaler.

I øvrigt vil vi gerne gøre opmærksom på, at valget af armatur til Lysehøj er meget traditionelt, og at vi i forbindelse med en vejbelyningsplan, vil stille forslag om en modernisering af armaturtyperne. Der vil således med den valgte armaturtype kunne mangle en vis ensartethed med de kommende armaturtyper i kommunens vejbelyningsanlæg.

Endvidere bemærkes at belysningsniveauet på en vej med belysningsklasse E2 er meget lav og man derfor normalt undlader natsænkning af en sådan belysning. Hvis der alligevel ønskes natsænkning, vil man, for at undgå de store "huller" der kommer når hvert andet armatur slukkes, anvende lysdæmpning i stedet.

Hvis kommunen ønsker at tage højde for disse forhold i det aktuelle anlæg, kommer vi gerne med et alternativt forslag til armaturtype og beder KTAS om alternativ pris på lysdæmpning.

Jeg håber dette er hvad I har brug for til på torsdag, ellers må I vende tilbage

Med venlig hilsen

Per Gudum

Korsør Kommune

Afdeling hos kunden/bygherren

Tillægsaftale om levering af vejbelysning til Korsør
Kommune fra Korsør Teknik A/S

Udstykningen Lysehøj

4007udb005, Rev. A, 04.04.2006

Udført: PG

Kontrolleret: ALR

Godkendt: PG

Tillægsaftale om levering af vejbelysning

Tillæg til aftale mellem ordregiveren

Korsør Kommune
Caspar Brands Plads 6
4220 Korsør

og leverandøren

Korsør Teknik A/S
Lilleøvej 3
4220 Korsør
CVR nr. 25133277

om levering af vejbelysning af dd.mm.2006 ????????

1. Sagsansvarlige

Sagsansvarlig hos Korsør Kommune: Erik Tommerup

Sagsansvarlig hos Korsør Teknik A/S: Henrik B. Olsen

2. Leveringssted

Nyudstykningsbenævnt Lysehøj.

3. Belysningskrav

Belysningen i området vil blive udført så det svarer til en belysningsklasse E2 i vejreglerne.

Belysningen reduceres i tidsrummet fra kl. 20 til 06 ved at slukke hvert andet armatur.

4. Teknisk beskrivelse af anlægget

I mangel af retningslinierne i en vejbelysningsplan for Korsør Kommune skal denne vejbelysning udføres som følger:

Der anvendes rundkoniske master med en lyspunkthøjde på ca. 3.7 m som bestykses med GV 66 armaturer med PL-T 42 W lyskilder.

Masterne placeres iht. tegning af den 31-10-2005 nr. 151A, 152A, 153A, 154A og 155A udarbejdet af ingeniørgruppen Skovbo.

5. Økonomi

Når leveringen af vejbelysning påbegyndes betaler Korsør Kommune til Korsør Teknik A/S en årlig ydelse på samlet 30.551 kr. der betales kvartalsvis bagud. Beløbet er ex. moms.

Den årlige ydelse reduceres til 18.036 kr. efter 30 år.

Den årlige ydelse dækker vejbelysning i overensstemmelse med nærværende aftale, herunder renovering, vedligeholdelse og risikomkostninger for anlægsejeren.

6. Leveringstidspunkt

Leveringen af vejbelysningen påbegyndes når den øvrige bygge- modning er færdig hvilket er planlagt til dd.mm.2006 ???

7. Overdragelse

Korsør Kommune kan overdrage denne aftale uændret til grund- ejerforeningen Lysehøj.

8. Underskrifter

For Korsør Kommune

For Korsør Teknik A/S

Dato

Dato

.....

.....

.....

.....

FREMLAGT SOM BILAG I
SKOLE-, BØRNE- OG UNGEUDVALGET

DELT: 8/5.06

SAG: 9

INDGÅET
Korsør, den 15 marts 2006

21 MRS. 2006

KORSØR KOMMUNE
Skole, Børne- og Ungeafdelingen

FREMLAGT SOM BILAG I
KORSØR BYRÅDS MØDE

DEN: 18.05.06

SAG: 10

Til SBU - Korsør Kommune

Ansøgning om tillægsbevilling

Bestyrelsen for daginstitutionerne i Område Tårnborg ønsker at SBU forholder sig til følgende forhold:

Daginstitutionen Mælkebøtten har i løbet af år 2005 oplevet at have ledige institutionspladser, dette sker samtidig med at der er venteliste til institutionen (pr. 31. Oktober var der 5 ledige pladser og 12 børn på venteliste).

Dette forhold lyder i sig selv modstridende, og forklaringen skal findes i byrådets beslutning der siger, at der højst må være 25% 2-sprogede børn i hver institution.

Desværre har det en økonomisk konsekvens på ca. 90.000 kr. for Mælkebøtten og Område Tårnborg

Området har efter vores opfattelse ikke mulighed for at reagere ved tilpasning af f.eks. personaleressourcer, når der i hele perioden har været en aktuel venteliste.

Vi opfordre derfor SBU til at vedtage en tillægsbevilling til Mælkebøtten og Område Tårnborg på 90.000,- kr. til finansiering af den skævhed beslutningen om kun at indskrive 25% 2-sprogede børn i dette tilfælde har forårsaget

På vegne af bestyrelsen

Kurt Christensen

DEN: 180506
SAG: 11

240406
3

18.04.2006 + 09.05.2006
26 + 17

Korsør Kommune
Teknisk Afdeling
4220 Korsør
Att. Steen Larsen

28. februar 2006

Vedr. fællesarealer på Musholmvej

Som aftalt fremsendes hermed forslag, kommentarer og tilbud på græs og beplantning i Musholm-udstykningsområdet ekskl. område 1 og 4.

Beplantning:

Efter aftale med Karen Haumann, har vi valgt at ændre plantesammensætningen i forhold til delområde 1 og 4. Artsvalget sikrer en større variation, stor blomster- og bærsætning samt markante efterårsfarver. Den store andel af buske reducerer samtidig behovet for ukrudtsbekæmpelse på længere sigt.

Placeringen af plantegrupperne ift. lokalplanen er i orden.

- Plantesammensætning:
- 10 % Vintereg – Quercus petrea
 - 10 % Skovæble – Malus sylvestris
 - 10 % Hvidtjørn – Craetagus Monogyna
 - 10 % Alm. Syren – Syringa vulgaris
 - 20 % Sargents Æble – Malus sargentii
 - 20 % Dunet gedeblad – Lonicera xylosteum
 - 20 % Fjelddribs – Ribes alpinum

Planteafstand: 100 x 150 cm

Plantestørrelse 50-80 cm

Antal: 16 grupper placeret jf. vedlagte bilag, i alt 4.770 stk.

Pris i alt inkl. 1.års pleje.

I alt ekskl. Moms	143.100 kr.
25 % moms	35.775 kr.
I alt inkl. Moms	178.875 kr.

Pris for 2 års yderligere pleje.

I alt ekskl. Moms	47.700 kr.
25 % moms	11.925 kr.
I alt inkl. Moms	59.625 kr.



